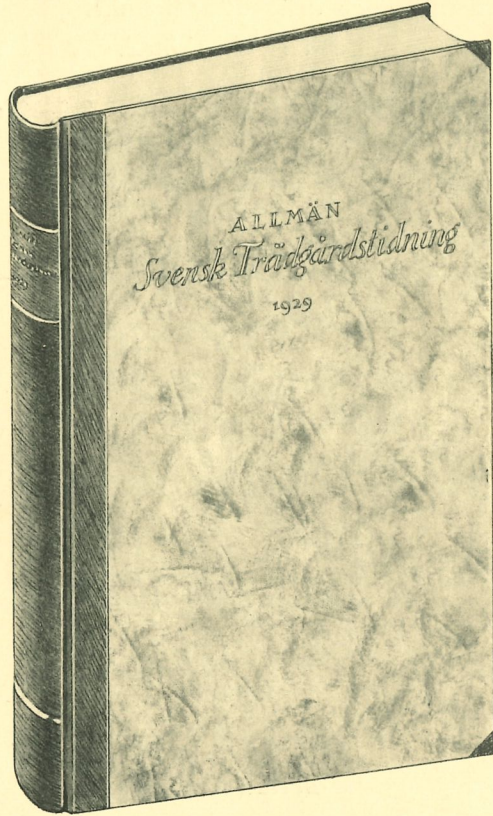


ALLMÄN
Svensk Trädgårdstidning



ÄR EN KUNSKAPS-
KÄLLA AV BESTÅ-
ENDE VÄRDE



BEVARA HELA ÅR-
GÅNGEN OCH LÅT
BINDA IN DEN I EN
VACKER PÄRM



PÄRM MED KLOTRYGG OCH HANDMARMORERAT OMSLAG
ENLIGT OVANSTÅENDE PROV ERHÅLLES FRÅN TID-
SKRIFTENS EXPEDITION TILL ETT PRIS AV KRONOR

1:50

Pärmens rygg göres i två olika tjocklekar. Dels för inbindning *med omslagen*
och dels för inbindning *utan omslagen*. Meddela vilket Ni önska. Felande nummer
kunna ännu erhållas så att årgången blir komplett. Beställ dessa i tid.

ENDAST ETT BEGRÄNSAT ANTAL PÄRMAR IORDNINGSTÄLLAS.
INSÄND DÄRFÖR EDER BESTÄLLNING REDAN I DAG.

NORDISK FOTOGRAFYR 1929.

LÖSNUMMERPRIS 40 ÖRE



HELLEBORUS NIGER

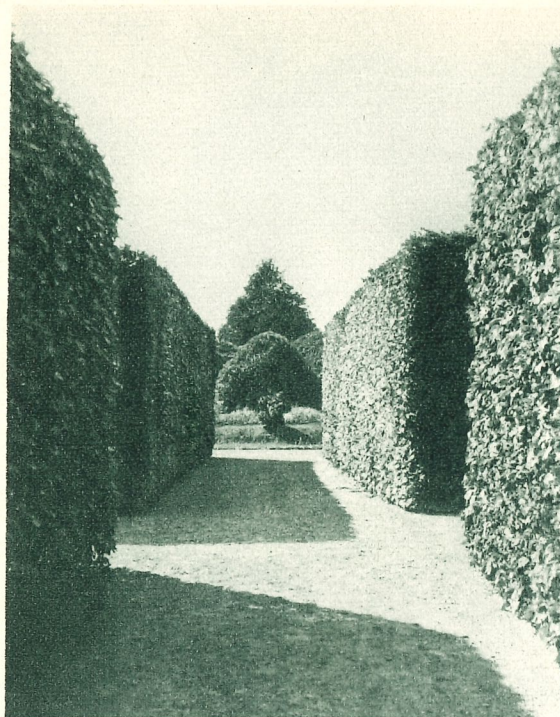
Foto: SCHMIDT, ERFURT

ALLMÄN
Svensk Trädgårdstidning

1929 · Nr 24

20 DEC 1929

Göteborgs
Botan. Trädgå-
rdsbibliotek



Häckarna i Skabersjö trädgård med den s. k. »Bikupan» i fonden.

Allegheny-stockrosorna äro från Haage och Schmidt och ha mjuka och djupa färgtoner.

På rosariets ena sida sträcker sig en rad gamla avenboksbersåer, varibland en är klippt och formad som en jättekupa, varför den också rätt och slätt kallas »Bikupan». Dessa bersåer äro nu 7 à 8 meter höga och blevo

planterade i början på 1700-talet. På den andra sidan, framför södra slottsflygeln utbreder sig en regelbunden anläggning med gräsmattor, dammar, rabatter och de ståtliga avenbokshäckarna från 1770-talet. Dessa häckar voro åtskilligt högre förut än de äro nu, berättar grevinnan Thott, men för 6 år sedan företog man en radikal nedskäring, emedan en del av träden började murkna och man befarade att häckarna icke skulle kunna stå mer än högst 10—15 år till. Man har tagit ett parti åt gången, och i början såg det mycket illa ut, men häckarna se nu åter väl bibehållna och jämna ut.

Det vita slottet med en huvudbyggnad i två våningar och tvänne envåningsflyglar är mycket vackert i sin enkla, rena stil. På fasaden växer frilandsvin, som upptill är skuret i rak linje med överkanten på fönsterraden i första våningen, och på flyglarna växa aprikoser och persikor. Runt slottet går en bred vallgrav, som det förekommer överallt kring 1500-tals-slotten, och här på Skabersjö samlades en gång den skånska adeln till försvar mot de Kristian II trogna malmöborgarna, vilka också år 1523 uppnådde att förstöra och bränna den dåvarande borgen med vallar och torn.

Ruth Rösiö Conradi.

Bilderna från Skabersjö hava välvilligt ställts till författarinnans förfogande av grevinnan Augusta Thott.

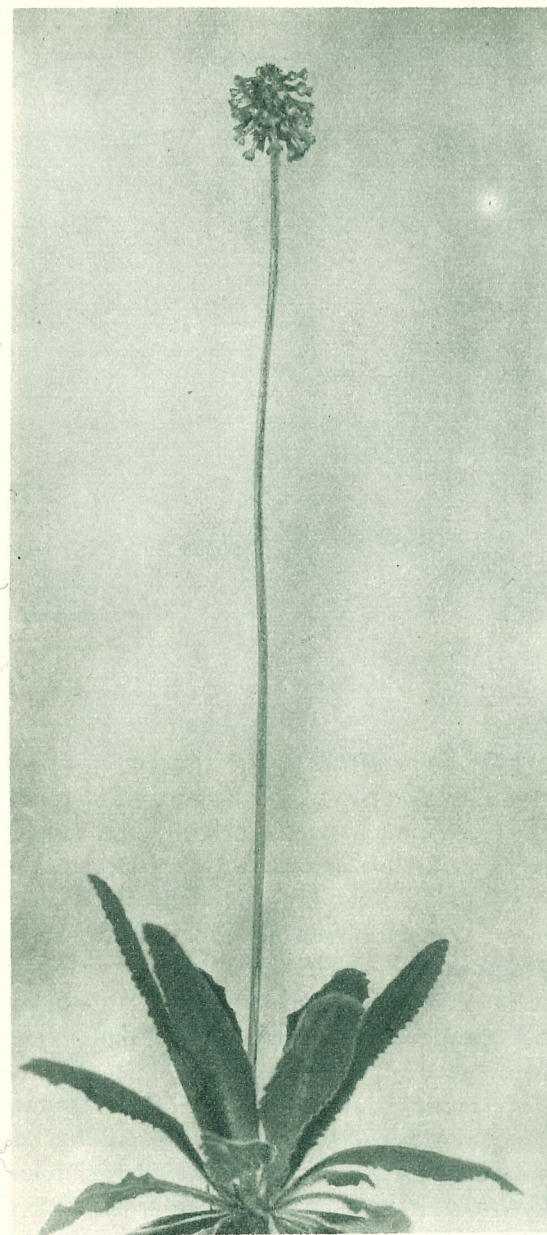
65/50

Primula för trädgård och stenparti.

IV.

Av de i föregående artikel omnämnda trädgårdsvivorna odlas *P. acaulis* och *polyanthus* även i växthus för blomsteraffärernas behov. De under vintern i blomsterhandeln allmänast förekommande, som krukväxter odlade primulorna, utgöra emellertid kulturformer av *P. sinensis* och andra till Sinensisgruppen hörande arter. Några av dessa kunna även odlas i det fria, där de visserligen närmast hava karaktären av utplanteringsväxter, men

som sådana förtjäna att beaktas. Dessa äro *P. Sieboldii*, *cortusoides* och *Veitchii* samt hybrider av dem. Alla kännetecknas de av starkt håriga, skaftade, lapptandade eller delade blad. Blommorna, som sitta i flock, äro av *polyanthus*-typ med tunnare men bredare blomblad och i färgskalan vitt—rosa—mörkrött. De odlas i halvskugga i god, en smula fuktig jord och äro ej minst av värde genom sin sena blomningstid.

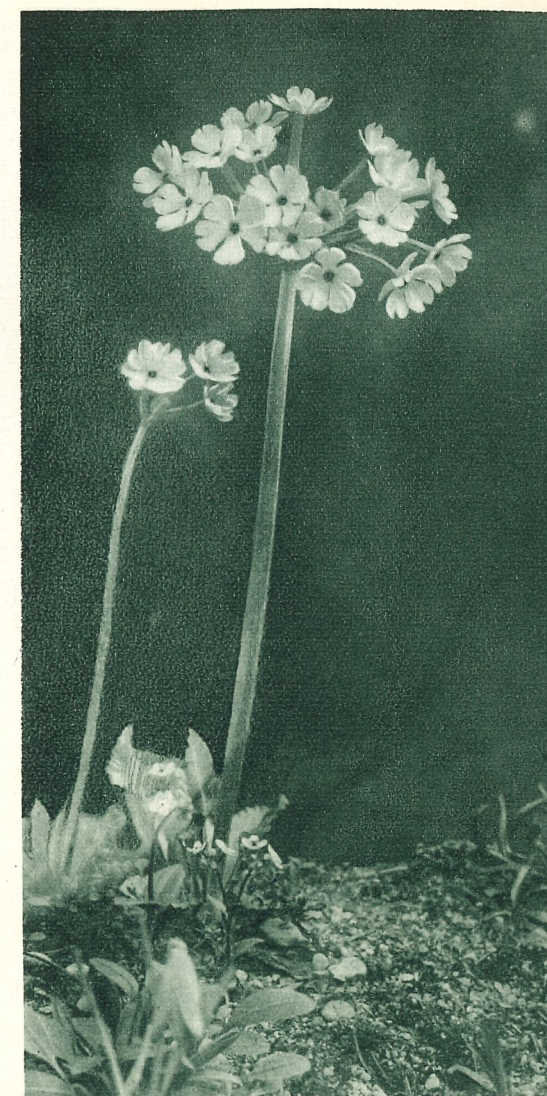


Primula deflexa. Foto: Förf.

Kandelaberblommande primulor.

Med detta namn pläga betecknas de arter, vars blommor bilda regelbundna kransar 3—5 eller flera ovanför varandra på en rak stängel. De tillhöra släktets mest högväxta arter och trivas alla i starkt fuktig men dock ej sur, näringsrik jord.

P. Beesiana är inom denna grupp den, som enligt förf:s erfarenhet visat sig mest hårdig. Odlad i rik och fuktig torvjord vid en sjöbrädd ca $\frac{1}{2}$ m. över vattnet har den med obetydlig täckning uthärdat flera stränga

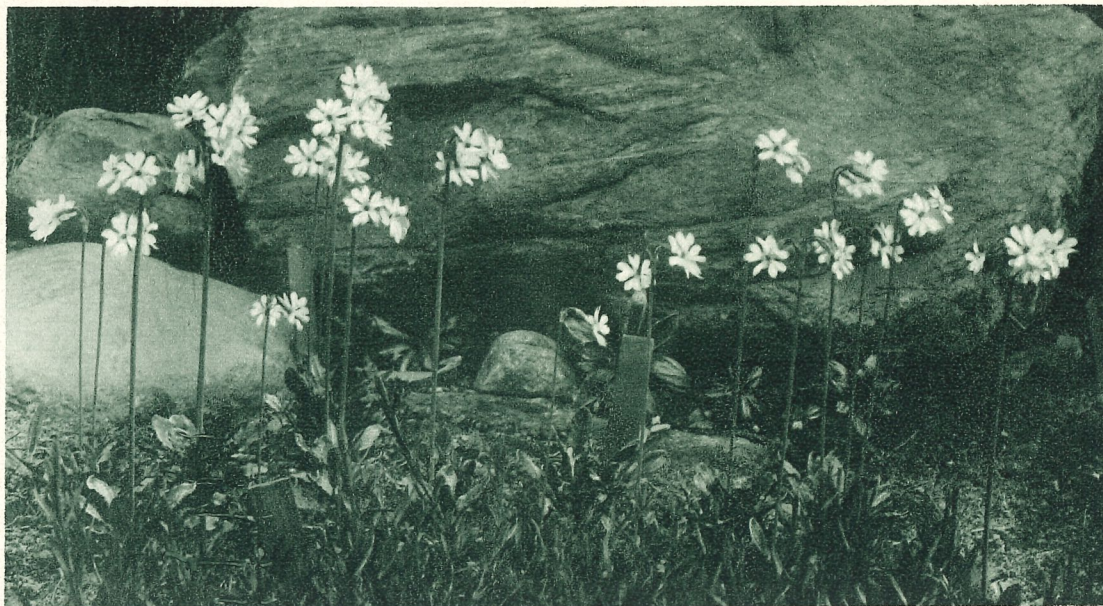


Primula longiflora. Foto: Förf.

vintrar utan att skadas. Blommorna hava en lysande carmin-rosa färg med klart gult öga, och plantans växtsätt är regelbundet och sunt.

P. pulverulenta är till alla delar mera storväxt än föregående; den kan under gynnsamma förhållanden bliva nära meterhög. Blommorna äro stora, starkt purpurröda, i många kransar. Den kraftiga stängeln är liksom blomskaft och foderholk tätt vitmjölig. Under detta namn säljas ofta hybrida former med gulröda blommor, som ej kunna mäta sig med den praktfulla rena arten.

P. japonica, den mest kända typen för denna grupp, liknar en mera småväxt *P. pulverulenta* utan mjölstoft. Förekommer i rosa och gulröda färgtoner, vitt och mörkrött. Od-



Primula Wardii.

Foto: Förf.

las mera skuggigt än de båda föregående och lämnar i hårdighet mycket övrigt att önska.

I detta avseende äro även de många hybriderna inom denna grupp gärna opålitliga. Vissa av dem såsom den cinnoberfärgade *Red Hugh* tåla, om de odlas tillräckligt fuktigt, visserligen en lång period av sträng kyla men uthärda dåligt en mildvinter med omväxlande frost och tö. Detta gäller även de hybrider, som grupperats under namnet *P. Moerbeimii*. De odlas därför liksom *Sinensis*gruppens frilandsarter bäst som ettåriga plantor och kunna då, om de planteras i med gammal kogödsel rikligt tillsatt jord, sättas på jämförelsevis torr plats.

Bland de kandelaberblommande rena arterna har på sista tiden den oerhört starkväxande *P. helodoxa* med gula blommor i många kransar väckt stora förhoppningar. Den är emellertid allt för svår att övervintra. Något mindre ömtålig är i detta avseende *P. Bulleyana*, lik en högväxt *Beesiana* med gulröda blommor. Över huvud taget kunna de flesta kandelaberblommande primulor åtminstone under våra förhållanden ej betraktas som säkert mångåriga. Detta är desto lättare att förstå, då många av hybriderna korsats även med den lysande orangegula tvååriga *P. Cockburniana*, som torde ha givit den en kortare livslängd i arv.

Capitatagruppen.

Hithörande arter hava liksom de båda föregående grupperna sina hemorter i det inre av Kina samt i Bortre och Främre Indiens norra delar. De utmärkas av, att blommorna äro samlade i täta, antingen bollformade eller mera avlånga huvuden. Som typ för denna grupp står *P. capitata*, en c:a 15 cm. hög, starkt mjölig art med klotrunda, lilablå blomhuvuden, vilken emellertid på grund av sin ömtålighet är föga förtjänt att odlas.

P. denticulata däremot — liksom *capitata* härstammande från Himalaja — tillhör de mest hårdiga och lättodlade av alla primulor. Den har ett mycket robust och frodigt växtsätt med tjocka, safrika blad och stänglar och en däremot svarande stark rotbildning. Blommorna framkomma tidigt på våren, stundom redan i början av april. De hava i allmänhet en tämligen intetsägande, blek lilafärg, vilken emellertid i en del odlade former är förstärkt till klara och rena purpurlila toner. Vitblommande former förekomma även. Blomhuvudena äro klotrunda och mycket stora på mer än halvmeterhöga stänglar. Ett tätt guldgult mjölstoft täcker stora delar av plantan. Såväl i detta avseende som i fråga om plantans storlek är dock *P. denticulata* variabel; förutom de storväxta för odling i rabatter lämpade formerna finnas sådana med helt



Primula luteola. Foto: Förf.



Primula farinosa. Foto: Förf.

låg och kompakt växt, vilka äro att föredraga för stenpartiet.

P. denticulata kräver en rik och fuktig jord; fuktigare ju mera solig växtplatsen är. Den kan med framgång odlas i god torvjord vid stranden av en sjö eller bäck, och om de tjocka, vita rötterna där kunna nå ständigt fuktig jord, tål den så gott som full sol. En smula skugga är dock fördelaktigare, och om den odlas i en vanlig rabatt med god kösträdgårdjord nödvändig.

Delning av plantorna sker på samma sätt som med vivorna; försummas detta händer det, att de allt för tätvuxna stånden ruttna bort under vintern.

P. cashmiriana, som anses vara en hybrid eller varietet av *denticulata*, har visserligen ett mera distingerat växtsätt men är för övrigt varken så hårdig eller förnöjsam och är därför långt mindre odlingsvärd.

P. deflexa. Ehuru hårdigheten hos denna art är oprövad, kan den förtjäna omnämnas såsom typ för de till *capitata*gruppen hörande kinesiska primulor, som hava ett mera axligt kägelformat blomhuvud. De små blommorna

äro violettblå med mörkare mitt, tätt gytt-rade och sitta i toppen av en ända till alns-hög, mjölig stängel. Bladen äro på översidan glest långhåriga och bilda en regelbunden, strutformig rosett. En starkt kryddad vällukt är utmärkande för denna primula. Den företter i övervintringsstadiet en viss likhet med *P. elatior*, i det att de överjordiska delarna då reduceras till nötstora knoppar, förvillande lika små lökar av *Lilium auratum*. I motsats till *P. elatior* med dess djupt gående, kraftiga rötter har däremot *P. deflexa* ett grunt, spindelvävsfint rotnät, vilket medför att stam-lökarne ligga helt löst i jordytan och under vintern lätt frysa upp. En jämförelsevis fuktig, med fin sand blandad lövjord och skugga synes motsvara fordringarna såväl hos denna art som den snarlika *P. Giraldiana*, skild genom ett lösare mera brett konformat huvud. Lägges härtill den mycket kraftigare växande *P. Littoniana* med långt, cylinderformat blomhuvud, vilken förf. ej har provat, torde de för våra förhållanden mest användbara arterna ur denna grupp vara nämnda.

Farinosa-gruppen.

Denna vitt spridda grupp, en av de artrikaste inom släktet, är i Skandinavien representerad av fyra varandra närstående vildväxande arter *P. farinosa*, *scotica*, *stricta* och *sibirica*. De växa liksom de flesta hithörande arter på fuktiga ängar och stränder, gärna långt norrut, och äro i odling allt annat än lättskötta. Ett par av de från Asien härstammande arterna *P. rosea* och *Wardii* äro däremot bland de aldri bästa vilda primulor, som finnas i kultur.

P. farinosa, majvivan, växer hos oss på kalkrika, sidlänta ängar sparsamt spridd över större delen av landet; den saknas dock helt och hållet på stora områden. Med sina rödgredelina, i mitten gula blommor på smärta stänglar och sina starkt vitmjöligena blad är majvivan en av de älskligaste bland primulorna, och ingen trädgårdsodlare med ögat öppet för de inhemska vildblommornas behag plägar underlåta att söka kultivera den. I engelska handböcker och tidskrifter finnes rörande dess odling en hel litteratur, varav i vart fall den lärdomen kan hämtas, att intet säkert sätt finnes, att få den att trivas i längden. Förf. har odlat den såväl i kort gräs under såvitt möjligt naturliga förhållanden som på stenpartiet i öppen jord, och den trives i båda fallen ypperligt till en tid. Odlad på stenpartiet i mindre fuktig jord kräver den skugga större delen av dagen och kan då genom delning och omplantering vart annat år hållas i vigör länge nog. Bäst effekt gör den dock odlad i full sol på en starkt fuktig plats, där den kan få så sig själv, varvid mycket kraftiga plantor kunna erhållas. Då majvivan är både fullt härdig och sund, blir dess nyckfullhet svår att förstå, och inför dess till synes självsvaldiga fasoner står odlaren ofta rådvill. Måhända tillhör *P. farinosa* de växter, som även i naturen hava en kort livslängd, men som där vidmakthållas genom att sätta rikligt med frö; ofta upprepad frösådd är åtminstone i kultur endast sättet att med någon säkerhet bevara den.

P. scotica skiljes från *farinosa* genom lägre och kortare växt samt mera kortskaftade, mörkare men gärna något smärre blommor.

Den visar i odling samma egenskaper som *P. farinosa*.

P. frondosa däremot, som har ett långt frodigare växtsätt än de båda föregående, är mera lättodlad. Den härstammar från bergstrakterna på Balkanhalvön, och skiljes från *farinosa* genom större blad, mera mörkgröna på översidan och ännu mera vitmjöligena på undersidan. Blommorna hava samma storlek som hos *farinosa* men mörkare färg och sitta i glesare flock. Denna planta bildar genom sidorosetter täta stånd, vilka på hösten böra delas och odlas utan svårighet i lätt och fuktig, öppen jord vare sig i sol eller skugga.

P. longiflora har ännu kraftigare växt, med grova uppräta stänglar och blommor med mycket lång tub. Den kräver ännu bestämdare än de förutnämnda kalkrik jordmån samt ganska mycken fuktighet. Under sådana förhållanden bereder den inga svårigheter och sätter rikligt med frö, vilket i odling ej alltid är förhållandet med övriga primulor i denna grupp.

P. Wardii — ofta såld under namnet *P. sibirica chinensis*, är den i varje avseende mest lättodlade av dessa primulor. Bladrossetten liknar *P. farinosa*, men bladen äro mera rundat ovala och hava längre skaft. Blomstänglarne, som ofta framkomma många på varje planta, äro mycket långa, starka och raka och lämpa sig därför väl till avskärning. Blommorna äro dubbelt större än hos *P. farinosa*, få i flocken och ensidigt vända. Färgen är en helt ljus men ren lilaton. Medan *farinosagruppen* övriga, här omnämnda arter alla äro doftlösa, har *P. Wardii* en fin och angenäm honungsdoft.

Knappast någon annan primula förökas så lätt och så snabbt som *P. Wardii*; varje liten rosett bildar nämligen årligen en stor mängd sidorosetter, vilka på våren före blomningen kunna delas. Av en enda planta erhålles på detta sätt efter ett par års tid en koloni på flera hundra stånd, från vilka i slutet av maj eller något senare blomstänglarne skjuta upp tätt som sädesstråna på ett rågfält. *P. Wardii* kan odlas såväl i skugga som sol och har inga stora fordringar på fuktighet i jorden. Den synes emellertid blomma bäst i halvskugga på lätt jord. Då dessutom dess vinterhärdighet

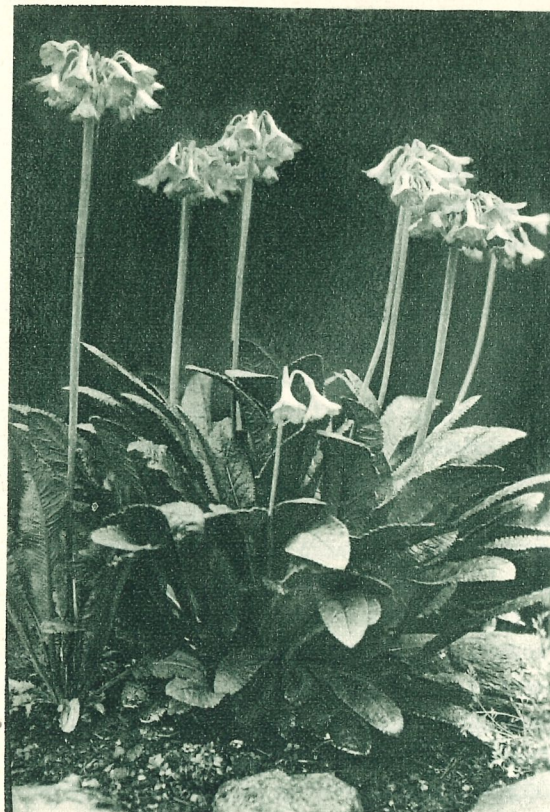


Foto: Förf.

Primula pseudosikkimensis.

Foto: Förf.

Primula rosea.

är fullständig, bör denna primula hava alla utsikter till en allmän spridning.

P. rosea. Många primulor från Europas fjäll — det räcker att nämna sådana namn som *P. pedemontana*, *pubescens*, *Heerii* — hava färger av en kristallklar renhet, hämtade från isen och snön på fjälltopparne i solnedgången. Också den, som är väl förtrogen med deras färgspel, står slagen av förvåning, då han första gången ser skimra mot sitt öga ädelstenen från Himalaja, *Primula rosea*. Vissa andra blommor med starka färger sådana som många tulpaner, en del vallmoarter och, varför inte, ringblomman verka i sitt uppträdande gärna en smula vulgära; deras allt för högröstade färgglädje låter inga andra komma till sin rätt. *Primula rosea* däremot, vare sig dess skära blomsterstjärnor brinna i solskenet eller lysa i skuggan, har alltid ädelstenens förmåga att låta sin egen inneboende lyskraft sprida glans också över en anspråkslös omgivning.

Blommans färg beskrives i allmänhet som stark rosa eller karminrosa, men en sådan be-

teckning ger ej någon rätt uppfattning om dess beskaffenhet. Skärt är utan tvivel en riktigare benämning, men det säregna med denna skära färg är, att den, fastän klar och ren som genomskinlig emalj, på samma gång har den högsta färgstyrka, som gärna kan rymmas inom begreppet skär.

Blommorna framkomma tidigt, under varma vårar redan i april, och sitta i fåblomstriga flockar på stänglar, som måhända äro en smula för robusta för blommans gracé. Bladen äro sågtandade, glatta och utvecklas först efter blomningen; de bilda snabbt täta och yviga rosetter. *P. rosea* tillhör de primulor, som älska stark fuktighet, men trivas det oaktat fullt så väl även i vanlig, lucker trädgårdsjord, om den blott får tillräckligt skuggig plats. Dess härdighet är vida större än tidigare antagits; förf. har under flera år odlat den i gräsvall vid brädden av en damm, där den ej fick något annat vinterskydd, än det vissnade gräset kunde ge. Den uthärdade där flera mycket stränga vintrar utan att taga

någon skada, men plantorna blevo, då gräset med åren växte allt tätare, småningom förkrympta. De till sist nästan dvärglika plantorna sattes då på samma plats i öppen jord, varvid de på kort tid åter uppnådde sin ursprungliga frodighet. Detta experiment visar, att *P. rosea*, som i öppen, god jord växer nästan lika yppigt som gullvivan, ej har dennas förmåga att reda sig i ett slutet växtsamhälle.

P. rosea har dels tjocka, kraftiga, djupgående rötter, dels ett fint i själva jordytan liggande, tätt rotnät, som, om de vissnade bladen borttagas på våren, lätt utsätts för torka. För att undvika detta bör då ett tunt lager god jord påföras, gärna lagt ovanpå de vid denna tid halvförmultnade bladen. *P. rosea* bör på samma sätt som trädgårdsvivorna delas, när stånden efter några år blivit för täta.

Även av denna primula finnas många, varandra helt snarlika former, av vilka grandiflora med bredare kronblad än typen anses som den bästa.

P. luteola. Denna storväxta primula, som har gula blommor i tät flock och blanka, vasst tandade, saftiga blad kan odlas på samma sätt som föregående art. Ett visst värde har den däri, att den blommar längre fram i juni, då den egentliga primulavåren är förbi, men måste eljest räknas till de mera vardagliga inom släktet.

Fuktighetsälskande, med P. sikkimensis besläktade arter.

I likhet med föregående grupp och de kandelaberblommande äro även de många ostasiatiska primulor, för vilka *P. sikkimensis* är den bäst kända typen, för sin trevnad beroende av starkt fuktig jordmån. De flesta hava på en hög stängel hängande blommor i flock, och många arter äro starkt doftande.

P. sikkimensis är av dessa utomlands eftersökta primulor den enda, som här i landet är mera känd. Den har på ända till alnshöga stänglar rika flockar av stora hängande blommor med en klockform erinrande om Linnéans. Färgen är en mild och klar, varmt svavelgul ton ej olik den vilda aurikeln, och liksom hos denna äro även här stänglarne upptill samt delar av blomman fint vitpudrade. En exotisk förfining präglar denna primula och ger sig ej

minst till känna i dess egenartade, om persikans erinrande doft.

P. sikkimensis är på intet sätt svårödlad, blott den erhåller tillräcklig fuktighet. Starkt solsken kan den emellertid i längden ej fördraga, och även en kort stunds brännande sol är tillräcklig att skada blommorna, vilka där emot i skugga hava en mycket lång varaktighet. Även doften förlorar i stark sol lätt något av sin finhet och kan där ibland få en från bismak. Denna primula är fullt vinterhärdig, men fördrar som så många andra mindre väl omväxlande frost och tö. Det är troligen detta som är orsaken till, att plantorna sällan uppnå högre ålder. Då de sätta rikligt med frö, är emellertid förökning på detta sätt lätt att åstadkomma. Blomningstiden infaller i mitten av juni.

P. pseudosikkimensis skiljer sig mycket obetydligt från föregående. Den har ett ännu kraftigare växtsätt med grövre stänglar. Bladen äro i kanten mera jämnt småtandade, och blommornas doft är starkare men ej fullt så fin. Olikteterna äro dock så små, att även då man ser de båda arterna växa invid varandra, är det svårt nog att skilja dem åt. *P. pseudosikkimensis* har emellertid en avgjord fördel däri, att den är mindre beroende av fuktighet och bättre fördrar sol, varför den under vanliga förhållanden är den lättare att odla.

P. microdonta alpicola. Denna helt nyligen i odling införda art kan betecknas som en utsökt *P. sikkimensis* med vita, skära eller mörkröda blommor. Förf. har endast odlat den vita formen, vars blommor hava en fin vaniljdoft, och vars anspråk på jordmån och läge samt härdighet synas vara ungefär de samma som hos *P. sikkimensis*. Såsom ännu svåråtkomlig ger man den dock gärna en smula extra omvårdnad bestående i särskilt lucker jord (boklövjord, torvjord, grus och kalk) väl dränerad i skuggigt läge. Den är av de nyare arterna en av de mest lovande.

P. flexilipes tillhör de mera småväxta inom sin grupp. Bladen äro endast tumslånga, av långt ovala på smala skaft och bilda små, glesa rosetter. Blomstänglarne äro i förhållande till sin höjd mycket tunna, men dock starka och bära en flock av hängande blommor

i form och färg snarlika *sikkimensis*. Hela plantan har en växt, vilken ej kan undgå att tilltala den, som också inom blomstervärlden söker precision och förfinad grace, och då dess halvöppna klockor dallra på de för minsta vindfläkt vajande, fina stänglara, tar denna primula i fordringsfulla ögon priset framför många av släktets i mera påfallande dräkt klädda medlemmar. Blomningen, som räcker mycket länge, börjar senare än *P. sikkimensis*. *P. flexilipes* förökas lätt genom utlöpare och odlas som föregående; den synes liksom denna vara fullt vinterhärdig.

P. Florindae. Om *P. flexilipes* är den aldra spädaste inom *sikkimensis*-familjen, så är där emot *P. Florindae* jätten, som med lätthet växer många av sina kandelaberblommande släktingar över huvudet. Den uppnår ofta meterhöjd, och hela plantan har en yppighet som knappast någon annan här odlingsbar primula. Bladen äro hjärtformiga, glatta med långa tjocka skaft. De kraftiga blomstänglarne äro många på varje planta och bära i toppen en mycket tät flock av hängande gula blommor. I förhållande till plantan äro emellertid blommorna jämförelsevis små och sitta ofta alltför tätt hopträngda i flocken. En egenhet för såväl denna primula som *P. microdonta alpicola* är, att ur blomflocken ibland skjuter upp en ny stängel med ännu en blomflock i toppen. Då flockarne emellertid sakna den regelbundna kransformen hos de kandelaberblommande blir intrycket i detta fall ej så gynnsamt. *P. Florindae* kan odlas som föregående och blommar i juli—augusti.

P. secundiflora och *P. vittata* äro två varandra mycket närstående arter av ren *sikkimensis*-typ. De hava i olikhet mot denna purpurfärgade blommor och mera symmetriskt växande bladrosetter. *P. secundiflora* är av dem den härdigare och kraftigare. Båda kunna odlas ungefär som *sikkimensis*.

Under se sista åren hava många andra med *P. sikkimensis* besläktade primulor införts i odling, och det råder intet tvivel om, att också vissa av dem som exempelvis de djupröda *P. prionotes* och *P. Waltoni* här äro härdiga. Det torde framför allt vara från denna grupp, som vi kunna förvänta att även framdeles erhålla nya primulor odlingsbara i vårt land.

Då flera av de i dessa uppsatser nämnda primulaarterna och varieteterna äro en smula svåråtkomliga, lämnas här adresser å trädgårdsfirmor inom och utom landet, där de kunna erhållas. De vildväxande europeiska alpprimulorna och deras hybrider finnas i rikt urval hos F. Sündermann, Lindau am Bodensee, Bayern. Specialister i kinesiska arter äro Oliver & Hunter, Moniave, Dumfriesshire, England. Rika sortiment av »Stage» och »Alpine» Aurikler hava Forbes, Harwick, Scotland och G. Reuthe Keston, Kent, England, vilken senare även i övrigt har mycket omfattande samlingar av såväl primula som alla slags sällsynta stenpartiväxter. Detsamma gäller J. Stormonth & Son, Kirkbride by Carlisle, England, som för en stor mängd rariteter till för engelska förhållanden billiga priser.

En god inköpskälla är även Clarence Elliott Ltd. Stevenage, Herts, England. Det största urvalet dubbla *P. acaulis*, Hose-in-Hose och andra av dessa ålderdomliga typer finnes i Tynan Abbey Gardens, Tynan, Co Armagh (N. Ireland). Frö av de flesta arter säljes hos Thompson & Morgan Ipswich samt Rev. J. Farnwortha Anderson, Glenn Hall, Leicester, båda i England. En dansk odlare, som förtjänar uppmärksammas, är Axel Olsen, Kolding, och här i Sverige föra såväl M. P. Andersen, Jönköping, som Cèdergren & C:o, Råå, rikligt med primulor.

De hos oss nu gällande bestämmelserna vid införsel av levande växter från utlandet göra visserligen import av plantor från England både dyrbar och vansklig, men den kan dock, om den sker i rätt tid mycket tidigt på våren eller i vissa fall på senhösten, ske utan att allt för många plantor gå förlorade. Dessa svårigheter kunna emellertid ge våra svenska försäljare anledning att, i den mån intresset för stenpartiväxter sprides här i landet, ytterligare öka sina sortiment, ej minst av stenpartiets förnämligaste släkte, Primulan.

Göteborg i nov. 1929.

Sigfrid Ericson.

Tryckfel: Sid. 421: Under bilden av *P. pub. nivea* står fröplanta av vitt frö; läs vilt.

Sid 446 och 448: Avbildningarna till *P. marven* och *deorum* äro ombytta.